

INFORMACE O ČSOB K 30.9.2012



uveřejňované podle vyhlášky ČNB č. 123/2007 Sb., o pravidlech obezřetného podnikání bank, spořitelních a úvěrních družstev a obchodníků s cennými papíry, ve znění pozdějších předpisů, části sedmé Uveřejňování informací.

Uveřejněno na www.csob.cz dne 8.11.2012.

Obsah

1. Údaje o ČSOB.....	2
2. Údaje o složení akcionářů ČSOB	3
3. Údaje o struktuře konsolidačního celku, jehož je ČSOB součástí	4
4. Údaje o činnosti ČSOB.....	4
5. Údaje o finanční situaci ČSOB	5
6. Údaje o plnění pravidel obezřetného podnikání ČSOB na konsolidovaném základě	5

Přílohy

- 1 Organizační struktura ČSOB
- 2 Kvalifikační předpoklady členů řídících a kontrolních orgánů ČSOB
- 3 Informace o osobách, které jsou ve vztahu k ČSOB ovládanými osobami
- 4 Schéma konsolidačního celku ČSOB
- 5 Údaje o objemu obchodů ČSOB v rámci poskytování investičních služeb
- 6 Finanční situace ČSOB: Rozvaha; Výkaz zisku a ztráty
- 7 Finanční situace ČSOB: Informace o pohledávkách; Informace o derivátech; Poměrové ukazatele
- 8 Údaje o plnění pravidel obezřetného podnikání ČSOB na konsolidovaném základě

Výroční zpráva ČSOB za rok 2011

- uveřejněna na internetových stránkách ČSOB www.csob.cz dne 27.4.2012

1. Údaje o ČSOB

Obchodní firma: Československá obchodní banka, a. s.
Právní forma: akciová společnost
Sídlo: Radlická 333/150, 150 57 Praha 5
Identifikační číslo: 00001350

Datum zápisu společnosti do obchodního rejstříku: 21. prosinec 1964

Datum zápisu poslední změny v obchodním rejstříku a účel poslední změny:

Dozorčí rada ČSOB

Hendrik George Adolphe Gerard Soete - zvolen na nové funkční období dne 20.6.2012;
zapsáno: 5. září 2012.

Výše základního kapitálu zapsaného v obchodním rejstříku: 5 855 000 000 Kč
Výše splaceného základního kapitálu: 5 855 000 000 Kč

Druh, forma, podoba a počet emitovaných akcií s uvedením jejich jmenovité hodnoty:
Kmenové akcie, na majitele, zaknihované, 292 750 000 ks akcií, jmenovitá hodnota 20 Kč na akcii.

Údaje o nabytí vlastních akcií a zatímních listů a jiných cenných papírů, s nimiž je spojeno právo na jejich výměnu za akcie s uvedením druhu, formy, podoby a počtu:
ČSOB nedrží vlastní akcie.

Údaje o zvýšení základního kapitálu od posledního uveřejnění:
Základní kapitál nebyl od posledního uveřejnění zvýšen.

Organizační struktura ČSOB k 30.9.2012 s uvedením počtu organizačních jednotek a počtu zaměstnanců:
uvedena v příloze č. 1.

Údaje o členech dozorčí rady, členech představenstva a členech vrcholného vedení ČSOB

Dozorčí rada ČSOB k 30.9.2012			
Jméno a příjmení (podle zápisu v OR)	Funkce	Vznik členství	Aktuální funkční období člena od
Jan Švejnar	předseda ¹	9.10.2003 ²	20.5.2009
Patrick Roland Georges Zeno Vanden Avenne	člen	22.4.2006	15.6.2011
Hendrik George Adolphe Gerard Soete	člen	24.2.2007 ²	20.6.2012
Marko Voljč	člen	29.6.2010	29.6.2010
Guy Libot	člen	1.12.2010	1.12.2010
Philip Marck	člen	1.7.2011	1.7.2011
František Hupka	člen ³	23.6.2005	23.6.2010
Martina Kantová	členka ³	23.6.2010	23.6.2010
Ladislava Spielbergerová	členka ³	23.6.2010	23.6.2010

¹ Datum začátku aktuálního funkčního období předsedy 3. června 2009.

² Kooptován/-a.

³ Zvolen/-a zaměstnanci.

Dozorčí rada ČSOB má devět členů a dohlíží na výkon působnosti představenstva. Funkční období člena dozorčí rady zvoleného před změnou stanov ČSOB účinnou ode dne 3. června 2011 je pětileté, jinak čtyřleté.

Jméno a příjmení (podle zápisu v OR)	Představenstvo ČSOB k 30.9.2012			Vrcholné vedení ČSOB k 30.9.2012	
	Funkce	Vznik členství	Aktuální funkční období člena od	Funkce	Funkce vykonávána od
Pavel Kavánek	předseda*	17.10.1990	20.5.2009	generální ředitel	29.1.1993
Petr Knapp	člen	20.5.1996	20.5.2009	vrchní ředitel Korporátní bankovníctví	1.5.2006
Jan Lamser	člen	26.5.1997	20.5.2009	vrchní ředitel Masový trh	1.5.2006
Petr Hutla	člen	27.2.2008	27.2.2008	vrchní ředitel Distribuce	16.11.2009
Bartel Puelinckx	člen	8.12.2010	8.12.2010	vrchní ředitel Řízení financí	1.5.2010
Koen Wilmots	člen	8.12.2010	8.12.2010	vrchní ředitel Řízení rizik	1.5.2010
Jiří Vévoda	člen	8.12.2010	8.12.2010	vrchní ředitel Produkty a podpůrné služby	1.5.2010

* Datum začátku aktuálního funkčního období předsedy 20. května 2009.

Představenstvo ČSOB, jako statutární orgán společnosti, je sedmičlenné a je složeno z vedoucích zaměstnanců ČSOB. Vrcholné vedení ČSOB (vrcholové výkonné vedení ČSOB) je přímo řízeno představenstvem a je tvořeno vedoucími zaměstnanci ČSOB ve funkcích generálního ředitele a vrchních ředitelů. Funkční období člena představenstva zvoleného před změnou stanov ČSOB účinnou ode dne 3. června 2011 je pětileté, jinak čtyřleté.

Výbor pro audit ČSOB k 30.9.2012		
Jméno a příjmení	Funkce	
Guy Libot	předseda	(člen dozorčí rady)
Jan Švejnar	člen	(člen dozorčí rady)
Philip Marck	člen	(člen dozorčí rady)
Petr Šobotník	nezávislý člen	(není členem žádného jiného orgánu ČSOB)

Výbor pro audit ČSOB působí jako samostatný orgán společnosti.

Dosavadní zkušenosti a kvalifikační předpoklady pro výkon funkce, členství v orgánech jiných právnických osob členů dozorčí rady, členů představenstva a členů vrcholného vedení ČSOB k 30.9.2012: uvedeny v příloze č. 2.

Souhrnná výše bankou poskytnutých úvěrů k 30.9.2012

Členům dozorčí rady	tis. Kč	1 440
Členům představenstva	tis. Kč	253
Členům vrcholného vedení	tis. Kč	0

Souhrnná výše bankou vydaných záruk k 30.9.2012

ČSOB nevydala k 30. září 2012 žádné záruky za členy dozorčí rady, členy představenstva a členy vrcholného vedení banky.

2. Údaje o složení akcionářů ČSOB

Obchodní firma:	KBC Bank NV
Právní forma:	akciová společnost
Sídlo:	Havenlaan 2, B-1080 Brussels (Sint-Jans Molenbeek), Belgie
Identifikační číslo:	90029371
Podíl na hlasovacích právech ČSOB:	100 %, od června 2007
Podíl na základním kapitálu ČSOB:	100 %, od června 2007

3. Údaje o struktuře konsolidačního celku, jehož je ČSOB součástí

a) Informace o osobách, které jsou ve vztahu k ČSOB ovládajícími osobami, popř. většinovým společníkem

Osoby ovládající ČSOB k 30.9.2012

Obchodní firma	Právní forma	Sídlo
KBC Bank NV	akciová společnost	Havenlaan 2, B-1080 Brussels (Sint-Jans Molenbeek), Belgie
KBC Group NV	akciová společnost	Havenlaan 2, B-1080 Brussels (Sint-Jans Molenbeek), Belgie

Společnost KBC Bank je jediným akcionářem společnosti ČSOB. Jediným vlastníkem společnosti KBC Bank je KBC Group. KBC Bank a KBC Group ovládají ČSOB na základě dispozice se všemi hlasy, jak plyne z účasti KBC Bank ve společnosti ČSOB.

Vztahy ČSOB s KBC Bank NV (ovládající osobou) k 30.9.2012

Pohledávky vůči KBC Bank NV	tis. Kč	5 952 957
Závazky vůči KBC Bank NV	tis. Kč	5 265 799
Cenné papíry, které má banka v aktivech a které jsou emitovány KBC Bank NV	tis. Kč	0
Závazky banky z těchto cenných papírů	tis. Kč	0
Bankou vydané záruky za KBC Bank NV	tis. Kč	198 077
Bankou přijaté záruky od KBC Bank NV	tis. Kč	5 215

b) Informace o osobách, které jsou ve vztahu k ČSOB ovládanými osobami, popř. v nichž je ČSOB většinovým společníkem: uvedeny v příloze č. 3.

Vztahy ČSOB s ovládanými osobami k 30.9.2012

Pohledávky banky vůči těmto osobám	tis. Kč	88 917 445
Závazky banky vůči těmto osobám	tis. Kč	45 729 868
Cenné papíry, které má banka v aktivech a které jsou emitovány takovými osobami	tis. Kč	82 899 791
Závazky banky z těchto cenných papírů	tis. Kč	0
Bankou vydané záruky za takové osoby	tis. Kč	0
Bankou přijaté záruky od takových osob	tis. Kč	0

c) Grafické znázornění konsolidačního celku k 30.9.2012, nad nímž Česká národní banka vykonává dohled na konsolidovaném základě, a jehož členem je ČSOB, s vyznačením osob, které jsou zahrnuty do regulovaného konsolidačního celku: uvedeno v příloze č. 4.

4. Údaje o činnosti ČSOB

a) Předmět podnikání (činnosti) ČSOB zapsaný v obchodním rejstříku

Společnost je oprávněna vykonávat následující činnosti:

- přijímání vkladů od veřejnosti,
- poskytování úvěrů,
- investování do cenných papírů na vlastní účet,
- finanční pronájem (finanční leasing),
- platební styk a zúčtování,
- vydávání a správa platebních prostředků,
- poskytování záruk,
- otvírání akreditivů,
- obstarávání inkasa,
- poskytování všech investičních služeb ve smyslu zvláštního zákona,
- vydávání hypotečních zástavních listů,
- finanční makléřství,

- m) výkon funkce depozitáře,
- n) směnárenská činnost (nákup devizových prostředků),
- o) poskytování bankovních informací,
- p) obchodování na vlastní účet nebo na účet klienta s devizovými hodnotami a se zlatem,
- q) pronájem bezpečnostních schránek,
- r) činnosti, které přímo souvisejí s činnostmi uvedenými v písm. a) až q),
- s) činnosti vykonávané pro jiného, pokud souvisejí se zajištěním provozu společnosti a provozu jiných bank, finančních institucí a podniků pomocných bankovních služeb, nad nimiž společnost vykonává kontrolu.

Od 1. června 2009 ČSOB (a také ČSOB Pojišťovna a od 1. ledna 2010 i ČSOB Leasing) využívá outsourcovaných služeb v oblasti ICT poskytovaných KBC Global Services Czech Branch, organizační složka (dále jen KBC GS CZ). KBC GS CZ, IČ 28516869, je organizační složkou belgické KBC Global Services NV, sídlí na adrese Radlická 333/150, 150 57 Praha 5.

b) Přehled činností skutečně vykonávaných

ČSOB má **plnou bankovní licenci** udělenou jí Českou národní bankou. **Je oprávněna přijímat vklady od veřejnosti a poskytovat úvěry a může vykonávat i následující činnosti:**

- investování do cenných papírů na vlastní účet,
- finanční pronájem (finanční leasing),
- platební styk a zúčtování,
- vydávání a správa platebních prostředků, např. platebních karet a cestovních šeků,
- poskytování záruk,
- otvírání akreditivů,
- obstarávání inkasa,
- poskytování všech investičních služeb ve smyslu zvláštního zákona,
- finanční makléřství,
- výkon funkce depozitáře,
- směnárenská činnost (nákup devizových prostředků),
- poskytování bankovních informací,
- obchodování na vlastní účet nebo na účet klienta s devizovými hodnotami a se zlatem,
- pronájem bezpečnostních schránek,
- činnosti, které přímo souvisejí s činnostmi uvedenými v § 1 odst. 3 písm. a) až n) zákona č. 21/1992 Sb., o bankách, ve znění pozdějších předpisů (dále jen „zákon“) a v § 1 odst. 1 zákona (přijímání vkladů a poskytování úvěrů) a činnosti vykonávané pro jiného, pokud souvisejí se zajištěním provozu ČSOB a provozu jiných bank, finančních institucí a podniků pomocných služeb, nad nimiž ČSOB vykonává kontrolu.

c) Činnosti, jejichž vykonávání nebo poskytování bylo příslušným orgánem omezeno nebo vyloučeno: Nejsou takové.

d) Údaje o objemu obchodů uskutečněných v rámci poskytování investičních služeb ve vztahu k jednotlivým investičním nástrojům: uvedeny v příloze č. 5.

5. Údaje o finanční situaci ČSOB

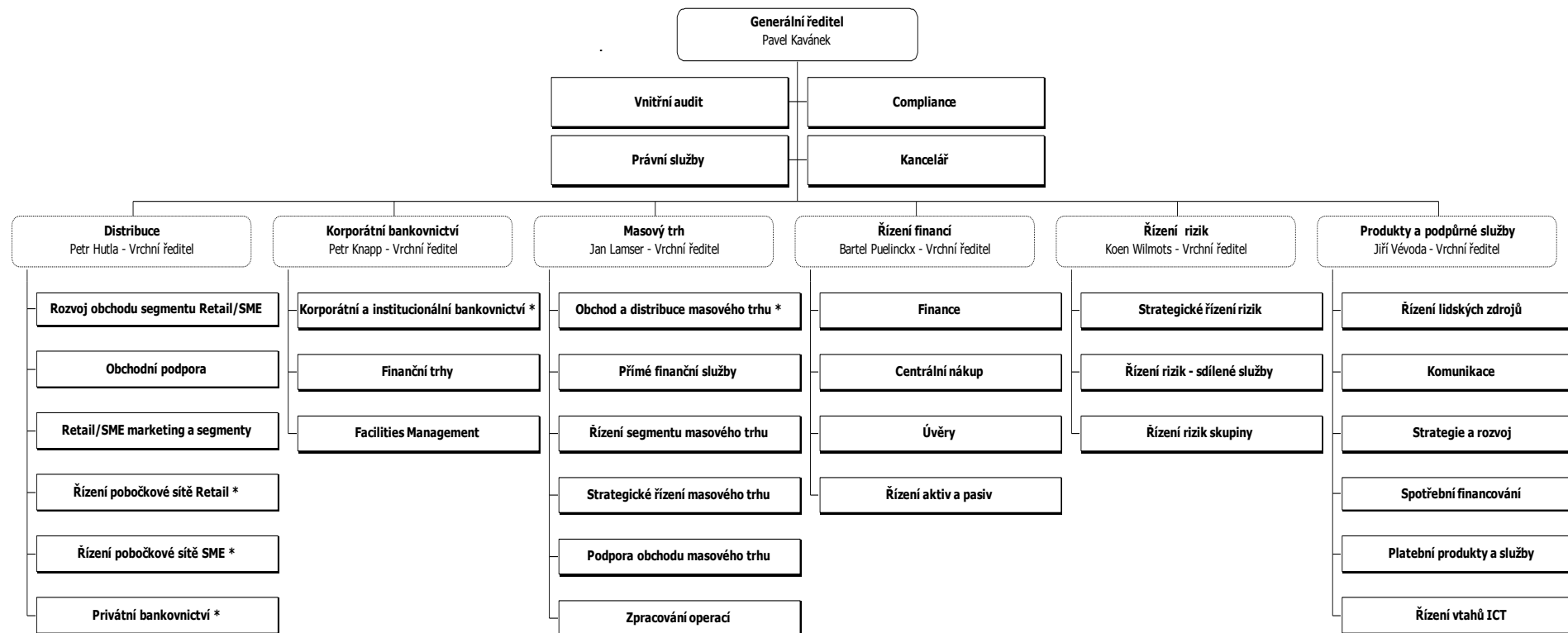
Nekonsolidované údaje uvedené podle Mezinárodních standardů finančního výkaznictví (EU IFRS) ve struktuře podle ČNB k 31.12.2011, 31.3.2012, 30.6.2012 a k 30.9.2012: uvedeny v přílohách č. 6 a č. 7.

6. Údaje o plnění pravidel obezřetného podnikání ČSOB na konsolidovaném základě

Údaje k 31.12.2011, 31.3.2012, 30.6.2012 a k 30.9.2012: uvedeny v příloze č. 8.

Kontakt:
Vztahy k investorům
 Československá obchodní banka, a. s.
 Radlická 333/150
 150 57 Praha 5
 E-mail: investor.relations@csob.cz

ORGANIZAČNÍ STRUKTURA ČSOB K 30.9.2012



* Tyto útvary řídí příslušné pobočkové sítě.

Pobočky ČSOB (pro klientelu korporátní, privátní, retailovou, SME a Poštovní spořitelny)	323
Počet zaměstnanců (přepočtený stav)	6 503
(Počty poboček a zaměstnanců ČSOB jsou uvedeny podle stavu k 30. 9. 2012.)	

Československá obchodní banka, a. s.
IČ: 00001350

KVALIFIKAČNÍ PŘEDPOKLADY ČLENŮ ŘÍDÍCÍCH A KONTROLNÍCH ORGÁNŮ ČSOB K 30.9.2012

(Dosavadní zkušenosti a kvalifikační předpoklady pro výkon funkce, členství v orgánech jiných právnických osob členů dozorčí rady, členů představenstva a členů vrcholného vedení.)

Dozorčí rada ČSOB

Prof. PhDr. Jan Švejnar, Ph.D. (narozen 2. října 1952)
předseda dozorčí rady

Vystudoval obor průmyslových a pracovních vztahů na Cornellově Univerzitě v USA a získal doktorát (Ph.D.) v oboru ekonomie na univerzitě v Princetonu.

Je nezávislým ekonomem žijícím od roku 1970 v zahraničí. Od roku 1992 svou pracovní kapacitu rozděluje mezi své pracovní závazky v Praze a v USA. Ve své akademické kariéře se věnuje zejména tranzitivním ekonomikám a obecně ekonomickému rozvoji. Byl profesorem na University of Michigan Business School, od začátku roku 2012 působí na Kolumbijské univerzitě v New Yorku jako zakládající ředitel Centra pro globální hospodářskou politiku.

Je členem výboru pro audit ČSOB.

Členství v orgánech jiných společností:

Předseda výkonného a dozorčího výboru CERGE – EI; člen vědecké rady Fakulty sociálních věd UK; člen Národní ekonomické rady vlády ČR (NERV) a předseda Ekonomické rady Asociace krajů ČR (ERAK).

Patrick Roland Georges Zeno Vanden Avenne (narozen 15. února 1954)
člen dozorčí rady

Vystudoval ekonomické vědy a právo na Katolické univerzitě v Lovani (Belgie) a získal titul na Stanford University v USA v oboru podnikové správy.

Vlastní a řídí několik firem v potravinářském průmyslu a v logistice. Jako významný akcionář KBC se podílí od roku 1993 na správě skupiny KBC. Zastával rovněž manažerské pozice ve společnostech Almanij NV (bývalé mateřské společnosti KBC Group), Gevaert NV a posléze v KBC Bank a KBC Insurance. Po fúzi společnosti Almanij s KBC se v roce 2005 stal ředitelem KBC Bank a je členem Výboru pro audit KBC Bank. Členem dozorčí rady ČSOB je od dubna 2006.

Členství v orgánech jiných společností:

Člen správních rad Katolických univerzit v Lovani a v Kortrijk, působí v řídicích výborech Vlámského svazu zaměstnavatelů (VOKA) a Belgické federace potravinářského průmyslu (Bemefa).

Hendrik George Adolphe Gerard Soete (narozen 9. listopadu 1950)
člen dozorčí rady

Vystudoval obor zemědělských věd na Katolické univerzitě v Lovani (Belgie) a zde získal titul M.Sc. a Ph.D.

Začal pracovat v řízení výroby ve společnostech Procter & Gamble a Lacsos Dairy v Belgii. V letech 1983 až 1994 zastával několik řídicích pozic (včetně pozice výkonného ředitele) ve společnosti Borden Inc. ve Velké Británii a v Německu. Po návratu do Belgie řídil dvě potravinářské společnosti, odkud v roce 1999 přešel do belgické AVEVE Group. V současné době je výkonným předsedou představenstva AVEVE Group. Je také prezidentem společnosti Intercoop Europe (Švýcarsko).

Členství v orgánech jiných společností:

Člen představenstva několika společností ve skupinách KBC, AVEVE Group (Belgie), MRBB (Boerenbond) a jeho Finančního holdingu (Belgie).

Marko Voljč (narozen 5. prosince 1949)
člen dozorčí rady

Vystudoval ekonomii na univerzitě v Lublani a Bělehradě.

V letech 1976 až 1979 působil na pozici předsedy analytického oddělení Slovinské národní banky. V letech 1979 až 1992 pracoval pro Světovou banku ve Washingtonu D.C. a v Mexico City. V roce 1992 nastoupil do Nova Ljubljanska Banka ve Slovinsku jako prezident a výkonný ředitel. V roce 2004 se stal generálním ředitelem středoevropského ředitelství v ústředí KBC v Bruselu. Z tohoto titulu byl členem dozorčí rad bankovních dceřiných společností KBC v Polsku, Maďarsku a České republice. Od května 2006 do dubna 2010 působil jako generální ředitel K&H Bank (KBC Group) v Budapešti a národní manažer skupiny KBC pro Maďarsko. Od 29. dubna 2010 je pan Marko Voljč generálním ředitelem divize KBC Group pro střední a východní Evropu a Rusko a členem Výkonného výboru KBC Group.

Členství v orgánech jiných společností:

Člen představenstva společnosti K&H Bank (Maďarsko); člen výboru ředitelů společnosti Absolut Bank (Rusko); předseda dozorčí rady společností: ČSOB Pojišťovna (ČR), ČSOB (SR), CIBank (Bulharsko) a DZI (Bulharsko); člen dozorčí rady společnosti KredytBank (Polsko).

Guy Libot (narozen 1. března 1963)
člen dozorčí rady

Získal magisterský titul z aplikované ekonomie a obchodu na Antverpské univerzitě.

V letech 1989 až 1995 pracoval pro Kredietbank v USA a Nizozemí. Mezi lety 1995 a 2003 pracoval pro KBC Bank NV – nejprve jako generální ředitel singapurské pobočky a poté v pozici generálního ředitele holandské pobočky. V roce 2003 se pan Libot stal zástupcem prezidenta polské Kredyt Bank a v roce 2006 náměstkem generálního ředitele K&H Bank v Maďarsku. Od roku 2010 pracuje jako generální ředitel KBC Global Services NV pro oblast bankovníctví regionu střední a východní Evropy a Ruska.

Je předsedou výboru pro audit ČSOB.

Členství v orgánech jiných společností:

Předseda představenstva společnosti KBC Banka (Srbsko); člen výboru ředitelů společnosti Absolut Bank (Rusko); místopředseda dozorčí rady společnosti CIBank (Bulharsko); člen dozorčí rady společností: ČSOB (SR) a KredytBank (Polsko).

Philip Marck (narozen 4. února 1959)

člen dozorčí rady a člen výboru pro audit

Vystudoval práva na Katolické univerzitě v Lovani (Belgie), zde také v roce 1983 získal titul v oboru audiovizuální média. Dále v roce 1992 získal titul v oboru obchodní management na EHSAL Management School v Bruselu.

Svou profesní kariéru zahájil v Kredietbank v roce 1984. Později zastával pozici ředitele retailové pobočky a poté působil jako ředitel různých korporátních poboček. V roce 2007 se stal regionálním ředitelem korporátního bankovníctví pro region Brusel-Brabant-Limburg. O rok později byl jmenován generálním ředitelem korporátního bankovníctví KBC Bank v Belgii.

Je členem výboru pro audit ČSOB.

Členství v orgánech jiných společností:

Člen představenstva společnosti KBC Banka (Srbsko); člen dozorčí rady společnosti ČSOB (SR).

Bc. František Hupka (narozen 13. dubna 1971)

člen dozorčí rady volený zaměstnanci

Absolvoval bakalářské studium v oboru ekonomika a management na Západočeské univerzitě v Plzni.

V roce 1991 nastoupil do ČSOB jako pracovník podpory IT. Od roku 2002 působí jako předseda podnikového výboru odborové organizace ČSOB. Členem dozorčí rady ČSOB voleným zaměstnanci je od června 2005.

Členství v orgánech jiných společností:

Člen správní rady Oborové zdravotní pojišťovny.

Martina Kantová (narozena 31. března 1974)

členka dozorčí rady volená zaměstnanci

Absolvovala Střední ekonomickou školu v Hradci Králové.

V ČSOB (dříve IPB) pracuje od roku 1996 na pobočce v Hradci Králové. Od roku 2005 působí na pozici úvěrové poradkyně. Od roku 2008 je členkou Evropské podnikové rady KBC. Od roku 2007 je členkou předsednictva podnikového výboru odborové organizace ČSOB a od roku 2009 předsedkyní základní odborové organizace ČSOB v Hradci Králové.

Členství v orgánech jiných společností:

Není.

Bc. Ladislava Spielbergerová (narozena 6. listopadu 1974)

členka dozorčí rady volená zaměstnanci

Absolvovala bakalářské studium na Bankovním institutu vysoké školy (BIVŠ) v Praze.

V ČSOB pracuje od roku 1995 a od roku 2010 působí na pozici osobní bankéřka na pobočce Dvůr Králové nad Labem. Od roku 2005 je členkou Evropské podnikové rady KBC a od roku 2008 místopředsedkyní podnikového výboru odborové organizace ČSOB.

Členství v orgánech jiných společností:

Není.

Představenstvo a vrcholné vedení ČSOB

Ing. Pavel Kavánek (narozen 8. prosince 1948)

předseda představenstva a generální ředitel

Absolvoval VŠE v Praze a The Pew Economic Freedom Fellowship na Georgetown University.

V ČSOB pracuje od roku 1972, od roku 1990 je členem představenstva ČSOB a od roku 1993 je předsedou představenstva a generálním ředitelem ČSOB.

Členství v orgánech jiných společností:

Prezident prezidia České bankovní asociace; předseda dozorčí rady Nadace Dagmar a Václava Havlových VIZE 97; člen správní rady společnosti Aspen Institute Prague.

Ing. Petr Knapp (narozen 7. května 1956)

člen představenstva a vrchní ředitel, Korporátní bankovníctví

Absolvoval VŠE v Praze.

Do ČSOB přišel v roce 1979. Od roku 1984 pracoval v Teplotech Praha, nejprve jako zástupce ředitele a později jako ředitel odboru zahraničních vztahů. V roce 1991 se vrátil do ČSOB a byl jmenován nejprve ředitelem odboru financování velkých podniků ČSOB, později ředitelem úvěrového úseku. Od roku 1996 je členem představenstva a vrchním ředitelem ČSOB.

Členství v orgánech jiných společností:

Předseda dozorčí rady ČSOB Factoring (ČR); člen dozorčí rady ČSOB Leasing (ČR); člen představenstva Hospodářské komory Hlavního města Prahy.

Mgr. Jan Lamser (narozen 8. prosince 1966)
člen představenstva a vrchní ředitel, Masový trh

Absolvoval Matematicko-fyzikální fakultu a Evangelickou teologickou fakultu Univerzity Karlovy v Praze. Je rovněž absolventem VŠE v Praze a École des Hautes Études Commerciales v Paříži.

V ČSOB pracuje od roku 1995, od roku 1997 je členem představenstva ČSOB. Působil v různých manažerských pozicích, v současnosti je vrchním ředitelem odpovědným za oblast masového trhu.

Členství v orgánech jiných společností:

Místopředseda dozorčí rady ČMSS (ČR); člen revizní komise sdružení Unijazz; prezident Šachového svazu ČR.

Ing. Petr Hutla (narozen 24. srpna 1959)
člen představenstva a vrchní ředitel, Distribuce

Absolvoval ČVUT-FEL.

V letech 1983 až 1993 pracoval v Tesle Pardubice, od roku 1991 jako ekonomický náměstek Tesla Pardubice - RSD. V ČSOB pracuje od roku 1993, nejprve jako ředitel pobočky Pardubice a hlavní pobočky Hradec Králové, v letech 1997 až 2000 pak jako ředitel hlavní pobočky Praha 1. Od roku 2001 do roku 2005 působil jako vrchní ředitel útvaru Korporátní a institucionální klientela. V letech 2005 až 2006 působil na pozici vrchního ředitele pro Personální a strategické řízení, od roku 2006 do 15. listopadu 2009 na pozici vrchního ředitele útvaru Lidské zdroje a transformace. Od 16. listopadu 2009 je vrchním ředitelem útvaru Distribuce. Od 27. února 2008 je členem představenstva ČSOB. Od 14. ledna 2009 do 31. prosince 2011 byl rovněž vedoucím organizační složky KBC GS CZ.

Členství v orgánech jiných společností:

Předseda dozorčí rady společnosti Hypoteční banka (ČR); člen dozorčí rady společností ČSOB Asset Management, investiční společnost (ČR) a ČSOB PF Stabilita (ČR); člen správní rady ČVUT v Praze a správní rady Nadace Karla Pavlíka.

Bartel Puelinckx (narozen 16. prosince 1965)
člen představenstva a vrchní ředitel, Řízení financí

Vystudoval ekonomii na Univerzitě v Lovani (Belgie) a právo na Univerzitě v Bruselu.

Ve skupině KBC působí od roku 1992, zejména v rámci KBC Bank. Kromě toho pracoval v maďarské K&H Bank v letech 2006 až 2010, naposledy jako člen vrcholového vedení a ředitel pro lidské zdroje a řízení rizik. Od 1. května 2010 je Bartel Puelinckx členem vrcholového výkonného vedení ČSOB ve funkci vrchního ředitele pro oblast Řízení financí. Od 8. prosince 2010 je členem představenstva ČSOB.

Členství v orgánech jiných společností:

Není.

Koen Wilmots (narozen 24. července 1964)
člen představenstva a vrchní ředitel, Řízení rizik

Vystudoval práva na Katolické Univerzitě v Lovani (Belgie) a následně absolvoval postgraduální studium na Univerzitě Roberta Schumanna ve francouzském Štrasburku.

V bankovníctví působí od roku 1992, kdy nastoupil do Kredietbank. V ČSOB pracuje od roku 1999; V období 1999 až 2005 byl pověřen vedením útvaru Řízení segmentu a distribuce podnikové klientely. Do 30. dubna 2010 působil jako výkonný ředitel útvaru Úvěry. Od 1. května 2010 je Koen Wilmots členem vrcholového výkonného vedení ČSOB ve funkci vrchního ředitele pro oblast Řízení rizik. Od 8. prosince 2010 je členem představenstva ČSOB.

Členství v orgánech jiných společností:

Člen dozorčí rady společnosti Hypoteční banka (ČR).

Ing. Jiří Vévoda, M.A. (narozen 4. února 1977)
člen představenstva a vrchní ředitel, Produkty a podpůrné služby

Absolvoval Joint European Studies Programme na Staffordshire University (1999) a VŠE v Praze (2001).

V letech 2000 až 2004 pracoval v GE Capital v České republice, Irsku, Finsku a Švédsku. V letech 2004 až 2010 působil v poradenské firmě McKinsey & Company. Od 1. května 2010 je Jiří Vévoda členem vrcholového výkonného vedení ČSOB, od 1. ledna 2011 pro oblast Produkty a podpůrné služby. Od 8. prosince 2010 je členem představenstva ČSOB.

Členství v orgánech jiných společností:

Není.

Výbor pro audit ČSOB

Ing. Petr Šobotník (narozen 16. května 1954)
nezávislý člen výboru pro audit ČSOB

Absolvoval VŠE v Praze.

V letech 1983 až 1991 vedl sekce účetnictví na podnikové i resortní úrovni. V roce 1991 nastoupil do auditorské firmy Coopers & Lybrand, partnerem v oddělení auditu se stal v roce 1995. Po fúzi auditorských firem byl v letech 1998 až 2002 vedoucím partnerem auditu PricewaterhouseCoopers, na vedoucích funkcích v PwC působil do června 2010. V současné době je samostatným konzultantem.

Od 1. února 2011 je členem výboru pro audit ČSOB.

Členství v orgánech jiných společností:

Prezident Komory auditorů ČR od roku 2007 (v listopadu 2010 zvolen na další dvouleté období); od roku 2004 zástupce ČR v pracovní skupině pro otázky etiky Evropské federace účetních (FEE); člen Výboru pro audit společnosti Skanska a.s. (od roku 2010).

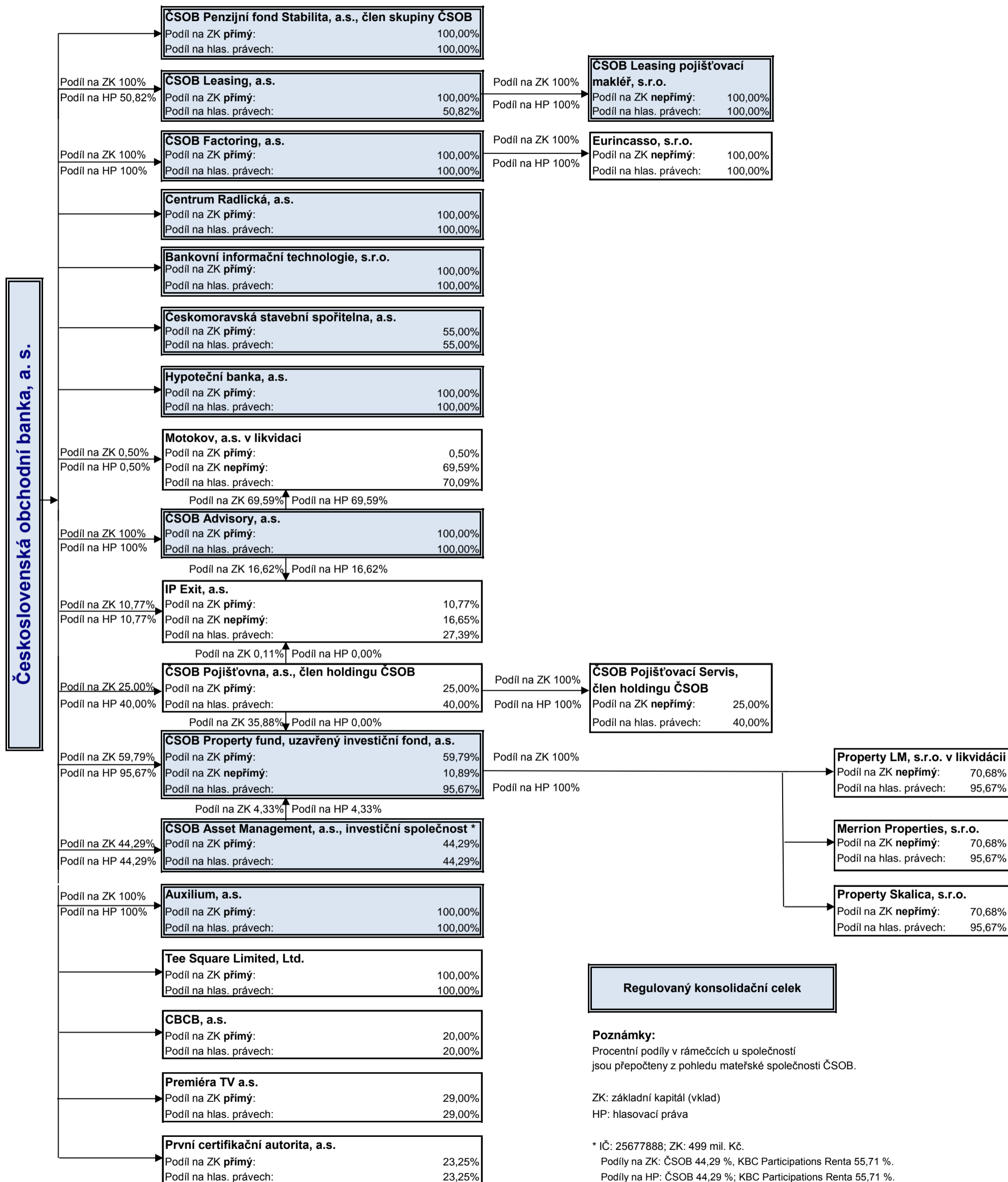
INFORMACE O OSOBÁCH, KTERÉ JSOU VE VZTAHU K ČSOB OVLÁDANÝMI OSOBAMI K 30.9.2012

(Informace o osobách, které jsou ve vztahu k ČSOB ovládanými osobami, popř. v nichž je ČSOB většinovým společníkem.)

IČ	Obchodní jméno právnické osoby	Sídlo právnické osoby	Právní forma	Podíl banky na zákl. kapitálu celkem		Podíl banky na hlas. právech celkem		Změna v průběhu 3. čtvrtletí 2012				Základní kapitál (vklad)	Podíl banky na základním kapitálu (vkladu)			Podíl banky na hlas. právech celkem	Nepřímá účast přes koho	Počet držených akcií celkem	Nominální hodnota držených akcií nebo podílu celkem	Pořizovací hodnota přímo držených akcií nebo obchodního podílu celkem	Souhrnná hodnota		Souhrnná výše nakoupených CP v aktivech	Závazky banky z těchto CP	Souhrnná výše záruk		Jiný způsob ovládnutí	
				před změnou		po změně		Datum		Popis změny			po změně		pohledávek						závazků				bankou vydaných	bankou přijatých		
				přímý a nepřímý	%	přímý a nepřímý	%	%	%	tis. Kč	%		%	%	%						tis. Kč	tis. Kč			tis. Kč	tis. Kč		tis. Kč
Název podle výpisu z OR		Název podle výpisu z OR																										
25636855	Auxilium, a.s.	Praha 5, Radlická 333/150	akciová spol.	100,00	100,00	-	-	-	-	1 000 000	100,00	0,00	100,00	100,00	-	64	1 000 000	1 195 000	-	1 205 507	-	-	-	-	-	-	-	NE
63987686	Bankovní informační technologie, s.r.o.	Praha 5, Radlická 333/150	spol. s ruč. omezeným	100,00	100,00	-	-	-	-	20 000	100,00	0,00	100,00	100,00	-	x	20 000	30 000	49 001	24	-	-	-	-	-	-	-	NE
26760401	Centrum Radlická a.s.	Praha 5, Radlická 333/150	akciová spol.	100,00	100,00	-	-	-	-	500 000	100,00	0,00	100,00	100,00	-	70	500 000	708 518	2 004 939	5 612	-	-	-	-	-	-	-	NE
49241397	Českomoravská stavební spořitelna, a.s.	Praha 10, Vinohradská 3218/169	akciová spol.	55,00	55,00	-	-	-	-	1 500 000	55,00	0,00	55,00	55,00	-	11	825 000	1 540 000	1 985 569	20 299 277	-	-	-	-	-	-	-	NE
45794278	ČSOB Factoring, a.s.	Praha 10, Benešovská 2538/40	akciová spol.	100,00	100,00	-	-	-	-	70 800	100,00	0,00	100,00	100,00	-	110	70 800	1 175 202	2 714 408	780	24 980	-	-	-	-	-	-	NE
27081907	ČSOB Advisory, a.s.	Praha 5, Radlická 333/150	akciová spol.	100,00	100,00	-	-	-	-	2 000 000	100,00	0,00	100,00	100,00	-	200	2 000 000	1 663 113	-	1 860 322	-	-	-	-	-	-	-	NE
27151221	ČSOB Leasing pojišťovací makléř, s.r.o.	Praha 4, Na Pankráci 60/310	spol. s ruč. omezeným	100,00	100,00	-	-	-	-	2 000	0,00	100,00	100,00	100,00	ČSOB Leasing	x	2 000	-	-	74 638	-	-	-	-	-	-	-	NE
63998980	ČSOB Leasing, a.s.	Praha 4, Na Pankráci 310/60	akciová spol.	100,00	50,82	-	-	-	-	3 050 000	100,00	0,00	100,00	50,82	-	305	3 050 000	5 600 000	12 552 113	-	135 000	-	-	-	-	-	-	NE
61859265	ČSOB Penzijní fond Stabilita, a. s., člen skupiny ČSOB	Praha 5, Radlická 333/150	akciová spol.	100,00	100,00	-	-	-	-	300 000	100,00	0,00	100,00	100,00	-	3 000 000	300 000	1 925 496	-	3	-	-	-	-	-	-	-	NE
27924068	ČSOB Property fund, uzavřený investiční fond, a.s., člen skupiny ČSOB	Praha 5, Radlická 333/151	akciová spol.	70,68	95,67	-	-	-	-	878 000	59,79	10,89	70,68	95,67	ČSOB Asset Management, a.s., investiční společnost, ČSOB Pojišťovna	878	878 000	525 000	-	72 423	-	-	-	-	-	-	-	NE
61251950	Eurincasso, s.r.o.	Praha 10, Benešovská 2538/40	spol. s ruč. omezeným	100,00	100,00	-	-	-	-	1 000	0,00	100,00	100,00	100,00	ČSOB Factoring	x	1 000	-	-	394	-	-	-	-	-	-	-	NE
13584324	Hypoteční banka a.s.	Praha 5, Radlická 333/150	akciová spol.	100,00	100,00	-	-	-	-	5 076 334	100,00	0,00	100,00	100,00	-	10 152 668	5 076 334	23 530 445	69 611 415	22 161 010	82 739 811	-	-	-	-	-	NE	
25617184	Merrion Properties s.r.o.	Praha 5, Radlická 333/150	spol. s ruč. omezeným	70,68	95,67	-	-	-	-	6 570	0,00	70,68	70,68	95,67	ČSOB Property fund	x	6 570	-	-	27 854	-	-	-	-	-	-	-	NE
00000949	MOTOKOV a.s. v likvidaci (od 1.1.2007)	Praha 8, Thámova 181/20	akciová spol.	70,09	70,09	-	-	-	-	62 000	0,50	69,59	70,09	70,09	ČSOB Advisory	434 541	43 454	-	-	17 273	-	-	-	-	-	-	-	NE
36859541	Property Skalica, s.r.o.	Bratislava, Medená 22/98, SR	spol. s ruč. omezeným	70,68	95,67	-	-	-	-	46 348	0,00	70,68	70,68	95,67	ČSOB Property fund	x	46 348	-	-	4 695	-	-	-	-	-	-	-	NE
36859516	Property LM, s.r.o. v likvidaci (od 2.6.2012)	Bratislava, Medená 22/98, SR	spol. s ruč. omezeným	70,68	95,67	-	-	-	-	124	0,00	70,68	70,68	95,67	ČSOB Property fund	x	124	-	-	56	-	-	-	-	-	-	-	NE
99999999	Tee Square Limited, Ltd.	British Virgin Islands, Tortola, Road Town, Third Floor, The Geneva Place, P.O.Box 986	zahr. práv. osoba	100,00	100,00	-	-	-	-	7 922	100,00	0,00	100,00	100,00	-	410 104	7 922	24 319	-	-	-	-	-	-	-	-	-	NE

SCHÉMA KONSOLIDAČNÍHO CELKU ČSOB K 30.9.2012

(Schéma konsolidačního celku ČSOB, nad nímž ČNB vykonává dohled na konsolidovaném základě.)



ÚDAJE O OBJEMU OBCHODŮ ČSOB V RÁMCI POSKYTOVÁNÍ INVESTIČNÍCH SLUŽEB

(v tis. Kč)	za 4. čtvrtletí 2011	za 1. čtvrtletí 2012	za 2. čtvrtletí 2012	za 3. čtvrtletí 2012
Objem obchodů s cennými papíry celkem	1 557 036 846	1 982 186 475	1 760 507 748	1 713 034 814
Obchody pro klienty	325 909 215	345 273 550	270 558 052	196 753 944
<i>Obchody pro klienty v rámci obhospodařování</i>	0	0	0	0
Investiční cenné papíry - akcie a obdobné cenné papíry	0	0	0	0
Investiční cenné papíry - dluhopisy a obdobné cenné papíry	0	0	0	0
Investiční cenné papíry - ostatní	0	0	0	0
Cenné papíry kolektivního investování	0	0	0	0
Nástroje peněžního trhu	0	0	0	0
<i>Ostatní obchody pro klienty</i>	325 909 215	345 273 550	270 558 052	196 753 944
Investiční cenné papíry - akcie a obdobné cenné papíry	57 289 565	62 719 320	74 010 828	66 728 260
Investiční cenné papíry - dluhopisy a obdobné cenné papíry	259 660 661	272 197 750	183 563 496	114 206 482
Investiční cenné papíry - ostatní	0	0	0	0
Cenné papíry kolektivního investování	8 958 989	10 356 481	12 983 729	15 819 202
Nástroje peněžního trhu	0	0	0	0
Obchody na vlastní účet	1 231 127 630	1 636 912 925	1 489 949 696	1 516 280 870
Investiční cenné papíry - akcie a obdobné cenné papíry	1 315 926	2 133 182	1 669 281	1 939 537
Investiční cenné papíry - dluhopisy a obdobné cenné papíry	1 228 455 954	1 633 396 784	1 487 825 130	1 514 332 551
Investiční cenné papíry - ostatní	0	0	0	0
Cenné papíry kolektivního investování	1 355 750	1 382 959	455 285	8 782
Nástroje peněžního trhu	0	0	0	0

(v tis. Kč)	za 4. čtvrtletí 2011	za 1. čtvrtletí 2012	za 2. čtvrtletí 2012	za 3. čtvrtletí 2012
Objem obchodů s deriváty¹ celkem	1 035 993 039	1 797 143 284	1 370 710 791	1 277 603 327
Obchody pro klienty	0	0	0	0
<i>Obchody pro klienty v rámci obhospodařování</i>	0	0	0	0
Akciové deriváty	0	0	0	0
Úrokové deriváty	0	0	0	0
Měnové deriváty	0	0	0	0
Komoditní deriváty	0	0	0	0
Úvěrové deriváty	0	0	0	0
Ostatní deriváty ²	0	0	0	0
<i>Ostatní obchody pro klienty</i>	0	0	0	0
Akciové deriváty	0	0	0	0
Úrokové deriváty	0	0	0	0
Měnové deriváty	0	0	0	0
Komoditní deriváty	0	0	0	0
Úvěrové deriváty	0	0	0	0
Ostatní deriváty ²	0	0	0	0
Obchody na vlastní účet	1 035 993 039	1 797 143 284	1 370 710 791	1 277 603 327
Akciové deriváty	0	0	0	0
Úrokové deriváty	69 979 919	74 900 024	97 434 685	111 407 770
Měnové deriváty	966 013 120	1 722 243 260	1 273 276 106	1 166 195 558
Komoditní deriváty	0	0	0	0
Úvěrové deriváty	0	0	0	0
Ostatní deriváty ²	0	0	0	0

¹ Objemy obchodů s deriváty v hodnotě podkladového nástroje.

² Ostatními deriváty se rozumí nástroje podle § 3 odst. 1 písm. e), f) a k) zákona o podnikání na kapitálovém trhu.

ÚDAJE O FINANČNÍ SITUACI ČSOB

Údaje jsou **nekonsolidované**, uvedené podle Mezinárodních standardů finančního výkaznictví (EU IFRS) ve struktuře podle ČNB.

ROZVAHA ČSOB

tis. Kč	Rozvaha: AKTIVA (EU IFRS)	31.12.2011	31.3.2012	30.6.2012	30.9.2012
1	Aktiva celkem	829 339 682	840 199 073	834 698 153	828 444 508
2	Pokladní hotovost a pohledávky vůči centrálním bankám	160 939 114	141 462 693	117 623 796	107 224 997
3	Pokladní hotovost	6 460 628	5 468 893	5 544 662	5 900 366
4	Pohledávky vůči centrálním bankám	154 478 486	135 993 800	112 079 134	101 324 631
5	Finanční aktiva k obchodování	61 506 417	78 254 224	79 050 174	77 599 409
6	<i>Deriváty k obchodování s kladnou reálnou hodnotou</i>	19 352 929	16 146 799	16 010 295	16 472 641
7	<i>Kapitálové nástroje k obchodování</i>	0	0	0	0
8	<i>Dluhové cenné papíry k obchodování</i>	32 791 889	43 630 475	40 604 806	46 831 586
9	<i>Pohledávky k obchodování</i>	9 361 599	18 476 950	22 435 073	14 295 182
10	Pohledávky k obchodování vůči úvěrovým institucím	8 596 952	17 257 012	14 821 972	13 899 760
11	Pohledávky k obchodování vůči j. osobám než úvěrovým institucím	764 014	1 219 308	7 612 515	394 927
12	Ostatní pohledávky k obchodování sektorově nečleněné	633	630	586	495
13	Finanční aktiva v reálné hodnotě vykáz. do zisku nebo ztráty	9 008 111	9 076 477	9 231 645	9 491 292
14	<i>Kapitálové nástroje v reálné hodnotě vykázané do Z/Z</i>				
15	<i>Dluhové cenné papíry v reálné hodnotě vykázané do Z/Z</i>	9 008 111	9 076 477	9 231 645	9 491 292
16	<i>Pohledávky v reálné hodnotě vykázané do zisku nebo ztráty</i>				
17	Pohledávky v reálné hodnotě vykázané do Z/Z vůči úvěr. inst.				
18	Pohledávky v RH vykázané do Z/Z vůči j. osobám než úvěr. inst.				
19	Ostatní pohledávky v RH vykázané do Z/Z sektorově nečleněné				
20	Realizovatelná finanční aktiva	140 919 192	145 851 446	143 920 572	143 034 550
21	<i>Kapitálové nástroje realizovatelné</i>	198 791	196 591	203 708	205 921
22	<i>Dluhové cenné papíry realizovatelné</i>	140 720 402	145 654 856	143 716 865	142 828 628
23	<i>Pohledávky realizovatelné</i>				
24	Pohledávky realizovatelné vůči úvěrovým institucím				
25	Pohledávky realizovatelné vůči j.osobám než úvěrovým institucím				
26	Ostatní pohledávky realizovatelné sektorově nečleněné				
27	Úvěry a jiné pohledávky	264 086 831	273 122 539	293 405 070	298 487 283
28	<i>Dluhové cenné papíry neobchodovatelné</i>	7 398 537	7 405 468	9 571 764	9 107 854
29	<i>Pohledávky</i>	256 688 294	265 717 071	283 833 305	289 379 429
30	Pohledávky vůči úvěrovým institucím	69 506 316	74 089 527	83 580 958	84 121 220
31	Pohledávky vůči osobám jiným než úvěrovým institucím	181 687 592	185 466 708	196 674 357	201 340 546
32	Ostatní pohledávky sektorově nečleněné	5 494 386	6 160 836	3 577 991	3 917 663
33	Finanční investice držené do splatnosti	133 658 879	134 568 849	132 516 820	131 017 652
34	<i>Dluhové cenné papíry držené do splatnosti</i>	133 658 879	134 568 849	132 516 820	131 017 652
35	<i>Pohledávky držené do splatnosti</i>				
36	Pohledávky držené do splatnosti vůči úvěrovým institucím				
37	Pohledávky držené do splatnosti vůči j. osobám než úvěrovým institucím				
38	Ostatní pohledávky držené do splatnosti sektorově nečleněné				
39	Zajišťovací deriváty s kladnou reálnou hodnotou	11 145 006	11 070 530	11 056 915	13 838 998
40	Zajišť. deriváty s kladnou RH - zajištění reálné hodnoty				355
41	Zajišť. deriváty s kladnou RH - zajištění peněžních toků	11 027 028	10 865 396	10 467 903	12 549 314
42	Zajišť. deriváty s kl. RH - zajištění čistých investic do zahr. jedn.				
43	Zajišť. deriváty s kladnou RH - zajištění úrok. rizika - RH	117 978	205 133	589 012	1 289 329
44	Zajišť. deriváty s kladnou RH - zajištění úrok. rizika - pen. toky				
45	Kladné změny reálné hodnoty portfolia zajišťovaných nástrojů	77 263	11 934	288 960	863 906
46	Hmotný majetek	3 556 710	3 518 803	3 524 659	3 503 757
47	Pozemky, budovy a zařízení	3 556 710	3 518 803	3 524 659	3 503 757
48	Investice do nemovitostí				
49	Nehmotný majetek	2 867 159	2 841 139	2 808 687	2 780 834
50	Goodwill	2 688 910	2 688 910	2 688 910	2 688 910
51	Ostatní nehmotný majetek	178 249	152 229	119 777	91 924
52	Účasti v přidružených a ovládaných osobách a ve spol. podn.	37 779 290	37 764 661	38 404 661	37 484 459
53	Daňové pohledávky	1 415 180	573 742	255 214	
54	Pohledávky ze splatné daně		251 260	255 214	
55	Pohledávky z odložené daně	1 415 180	322 482		
56	Ostatní aktiva	2 380 530	2 082 036	2 610 981	2 197 169
57	Neoběžná aktiva a vyřazované skupiny určené k prodeji				920 202

tis. Kč	Rozvaha: PASIVA (EU IFRS)	31.12.2011	31.3.2012	30.6.2012	30.9.2012
1	Závazky a vlastní kapitál celkem	829 339 682	840 199 073	834 698 153	828 444 508
2	Závazky celkem	783 241 510	789 393 999	780 853 534	770 088 830
3	Vklady, úvěry a ostatní finanční závazky vůči centr. bankám				
4	Finanční závazky k obchodování	168 010 508	170 479 509	149 590 535	145 954 237
5	<i>Deriváty k obchodování se zápornou reálnou hodnotou</i>	18 065 402	16 098 912	17 562 006	18 506 503
6	Závazky z krátkých prodejů	4 734 585	4 129 792	2 976 185	6 509 471
7	Vklady, úvěry a ostatní finanční závazky k obchodování	139 466 360	143 212 021	122 677 251	114 901 557
8	Vklady, úvěry a ostatní fin. závazky k obch. vůči úvěr. inst.	40 770 879	40 018 798	25 997 351	26 373 084
9	Vklady, úvěry a ostatní fin. závazky k obch. vůči j. os. než úvěr. inst.	98 693 777	103 193 131	96 679 894	88 528 467
10	Ostatní finanční závazky k obchodování sektorově nečleněné	1 704	93	6	6
11	Emitované dluhové CP určené k odkupu v krátkém období	5 744 161	7 038 784	6 375 093	6 036 706
12	Finanční závazky v reálné hodnotě vykázané do zisku/ztráty	5 698	5 698	5 698	5 698
13	Vklady, úvěry a ostatní finanční závazky v RH vykázané do ZZ				
14	Vklady, úvěry a ost. fin. závaz. v RH vyk. do ZZ vůči úvěr. inst.				
15	Vklady a ost. fin. záv. v RH vyk. do ZZ vůči j. os. než úvěr. inst.				
16	Ostatní fin. závazky v RH hodnotě vykáz. do ZZ sektor. nečlen.				
17	Emitované dluhové CP v RH vykázané do zisku nebo ztráty	5 698	5 698	5 698	5 698
18	Podřízené závazky v RH vykázané do zisku nebo ztráty				
19	Finanční závazky v naběhlé hodnotě	599 828 660	604 625 774	607 566 996	604 911 151
20	Vklady, úvěry a ostatní finanční závazky v naběhlé hodnotě	571 509 154	578 815 807	583 502 541	578 883 855
21	Vklady a ost. fin. závazky v naběhlé hodnotě vůči úvěr. inst.	63 252 444	65 705 230	65 889 548	55 907 559
22	Vklady a ost. fin. závazky v naběhlé hodnotě vůči j. os. než úvěr. inst.	497 314 415	500 957 322	507 899 560	513 358 704
23	Ostatní finanční závazky v naběhlé hodnotě sektor. nečleněné	10 942 295	12 153 255	9 713 432	9 617 593
24	Emitované dluhové cenné papíry v naběhlé hodnotě	16 340 219	13 829 555	12 082 985	18 044 664
25	Podřízené závazky v naběhlé hodnotě	11 979 288	11 980 412	11 981 470	7 982 632
26	Finanční závazky spojené s převáděnými aktivy				
27	Zajišťovací deriváty se zápornou reálnou hodnotou	8 156 346	7 528 556	7 858 951	8 988 161
28	Zajišť. deriváty se zápornou RH - zajištění reálné hodnoty	1 201 142	1 123 217	898 228	1 187 807
29	Zajišť. deriváty se zápornou RH - zajištění peněžních toků	6 882 031	6 247 975	6 489 239	6 670 425
30	Zajišť. deriváty se zápornou RH - zaj. čistých investic do zahr. jedn.				
31	Zajišť. deriváty se zápornou RH - zajištění úrok. rizika - RH	73 173	157 365	471 485	1 129 930
32	Zajišť. deriváty se zápornou RH - zajištění úrok. rizika - peněžní toky				
33	Záporné změny reál. hodnoty portfolia zajišťovaných nástrojů	102 905	79 230	408 830	1 057 108
34	Rezervy	1 045 416	979 155	1 051 971	960 339
35	Rezervy na restrukturalizace				
36	Rezervy na daně a soudní spory	574 879	530 811	536 336	513 746
37	Rezervy na důchody a podobné závazky				
38	Rezervy na podrozvahové položky	388 693	369 046	438 539	374 675
39	Rezervy na nevýhodné smlouvy	81 843	79 297	77 096	71 918
40	Ostatní rezervy				
41	Daňové závazky	223 576		275 059	1 014 427
42	Závazky ze splatné daně	223 576			328 638
43	Závazky z odložené daně			275 059	685 789
44	Ostatní závazky	5 868 402	5 696 077	14 095 494	7 197 709
45	Základní kapitál družstev splatný na požádání				
46	Závazky spojené s vyřazovanými skupinami určenými k prodeji				
47	Vlastní kapitál celkem	46 098 172	50 805 073	53 844 618	58 355 678
48	Základní kapitál	5 855 000	5 855 000	5 855 000	5 855 000
49	Splacený základní kapitál	5 855 000	5 855 000	5 855 000	5 855 000
50	Nesplacený základní kapitál				
51	Emisní ážio	6 672 666	6 672 666	6 672 666	6 672 666
52	Další vlastní kapitál				
53	Kapitálová složka finančních nástrojů				
54	Ostatní kapitálové nástroje				
55	Fondy z přecenění a ostatní oceňovací rozdíly	-1 090 788	945 125	2 940 605	4 709 831
56	Oceňovací rozdíly z hmotného majetku				
57	Oceňovací rozdíly z nehmotného majetku				
58	Zajištění čistých investic do zahraničních jednotek				
59	Zajištění peněžních toků	1 557 945	1 493 633	1 930 891	2 845 294
60	Oceňovací rozdíly z realizovatelných finančních aktiv	-2 648 733	-548 508	1 009 714	1 864 537
61	Oceňovací rozdíly z neoběž. aktiv a ukončov. čin. určených k prodeji				
62	Ostatní oceňovací rozdíly				
63	Rezervní fondy	18 686 651	18 686 651	18 686 648	18 686 648
64	Nerozdělený zisk (neuhrazená ztráta) z předchozích období	5 335 657	15 974 643	9 378 985	9 378 985
65	Vlastní akcie				
66	Zisk (ztráta) za běžné účetní období	10 638 986	2 670 988	10 310 714	13 052 547

VÝKAZ ZISKU A ZTRÁTY ČSOB

tis. Kč	VÝKAZ ZISKU A ZTRÁTY (EU IFRS)	31.12.2011	31.3.2012	30.6.2012	30.9.2012
1	Zisk z finanční a provozní činnosti	27 208 889	5 968 188	16 912 019	23 171 236
2	Úrokové výnosy	23 372 791	5 997 280	11 872 102	17 710 960
3	Úroky z pohledávek vůči centrálním bankám	235 808	50 904	102 623	126 420
4	Úroky z finančních aktiv k obchodování	2 272 721	568 968	1 058 301	1 519 508
5	Úroky z finančních aktiv v reálné hodnotě vykázanych do Z/Z	287 689	65 681	130 976	231 594
6	Úroky z realizovatelných finančních aktiv	4 910 762	1 166 792	2 263 732	3 292 144
7	Úroky z úvěrů a jiných pohledávek	9 385 177	2 634 300	5 306 158	8 001 988
8	Úroky z finančních investic drženyých do splatnosti	5 911 999	1 396 793	2 787 313	4 188 301
9	Zisk ze zajišťovacích úrokových derivátů	368 636	113 842	223 000	351 007
10	Úroky z ostatních aktiv				
11	Úrokové náklady	-7 161 890	-1 784 477	-3 424 789	-5 028 126
12	Úroky na vklady, úvěry a ost. fin. závazky vůči centr. bankám				
13	Úroky na finanční závazky k obchodování	-1 689 956	-405 358	-730 356	-1 039 454
14	Úroky na finanční závazky v reálné hodnotě vykázané do Z/Z				
15	Úroky na finanční závazky v naběhlé hodnotě	-4 946 867	-1 249 149	-2 451 185	-3 633 297
16	Ztráta ze zajišťovacích úrokových derivátů	-521 192	-129 055	-241 514	-352 864
17	Úroky na ostatní závazky	-3 875	-914	-1 733	-2 510
18	Náklady na základní kapitál splatný na požádání				
19	Výnosy z dividend	4 844 932	144	4 774 394	5 255 326
20	Výnosy z dividend z finančních aktiv k obchodování				
21	Výnosy z dividend z finan.aktiv v RH vykázanych do Z/Z				
22	Výnosy z dividend z realizovatelných finančních aktiv	10 287	144	287	447
23	Výnosy z dividend od přidružených a ovládaných osob	4 834 645		4 774 107	5 254 879
24	Výnosy z poplatků a provizí	7 290 331	1 778 781	3 637 745	5 490 942
25	Poplatky a provize z operací s finan.nástroji pro zákazníky				
26	Poplatky a provize z obstarání emisí				
27	Poplatky a provize z obstarání finančních nástrojů				
28	Poplatky a provize za poradenskou činnost				
29	Poplatky a provize z clearingů a vypořádání				
30	Poplatky a provize za obhospodařování hodnot	436 633	96 011	185 437	299 016
31	Poplatky a provize za správu, úschovu a uložení hodnot	164 519	48 317	85 136	116 914
32	Poplatky a provize z příslibů a záruk	1 005 531	245 403	500 790	745 854
33	Poplatky a provize z platebního styku	5 060 220	1 231 347	2 511 310	3 772 746
34	Poplatky a provize ze strukturovaného financování				
35	Poplatky a provize ze sekuritizace				
36	Poplatky a provize z ostatních služeb	623 427	157 702	355 072	556 412
37	Náklady na poplatky a provize	-2 264 471	-537 932	-1 240 395	-1 863 151
38	Poplatky a provize na operace s finančními nástroji	-47 399	-9 956	-23 221	-33 884
39	Poplatky a provize na obhospodařování hodnot				
40	Poplatky a provize na správu, úschovu a uložení hodnot	-16 322	-2 756	-6 687	-9 937
41	Poplatky a provize na clearing a vypořádání			-1	-1
42	Poplatky a provize na sekuritizaci				
43	Poplatky a provize na ostatní služby	-2 200 751	-525 221	-1 210 486	-1 819 329
44	Realizované Z/Z z finan. aktiv a závazků nevykáz. v RH do Z/Z	211 601	-308 841	-172 196	-171 911
45	Zisk (ztráta) z realizovatelných finančních aktiv	161 524	-308 893	-130 308	-112 914
46	Zisk (ztráta) z úvěrů a jiných pohledávek	56 416	52	1 184	54 906
47	Zisk (ztráta) z finančních investic drženyých do splatnosti	-6 339		-43 071	-23 994
48	Zisk (ztráta) z finančních závazků v naběhlé hodnotě				-89 909
49	Zisk (ztráta) z ostatních závazků				
50	Zisk (ztráta) z finančních aktiv a závazků k obchodování	-1 756 726	3 938 943	1 145 694	3 538 832
51	Zisk (ztráta) z kapitálových nástrojů a akciových derivátů				20 000
52	Zisk (ztráta) z úrokových nástrojů (včetně úrok. derivátů)	-389 815	416 624	387 864	222 126

VÝKAZ ZISKU A ZTRÁTY ČSOB

tis. Kč	VÝKAZ ZISKU A ZTRÁTY (EU IFRS)	31.12.2011	31.3.2012	30.6.2012	30.9.2012
53	Zisk (ztráta) z měnových nástrojů (včetně měn. derivátů)	-1 375 434	3 519 216	748 100	3 286 745
54	Zisk (ztráta) z úvěrových nástrojů (včetně úvěr. derivátů)				
55	Zisk (ztráta) z komodit a komoditních derivátů	8 524	3 103	9 730	9 961
56	Zisk (ztráta) z ostatních nástrojů včetně hybridních				
57	Zisk (ztráta) z finan. aktiv a závazků v RH vykázané do Z/Z	-226 154	79 754	179 155	415 923
58	Zisk (ztráta) ze zajišťovacího účetnictví	134 789	-33 051	36 056	-16 830
59	Kurzové rozdíly	3 034 586	-3 076 927	263 825	-1 901 499
60	Zisk (ztráta) z odúčtování aktiv j. než držených k prodeji	9 472	4 346	8 507	11 538
61	Ostatní provozní výnosy	568 333	118 671	252 216	357 420
62	Ostatní provozní náklady	-848 704	-208 505	-420 296	-628 190
63	Správní náklady	-11 733 268	-2 887 988	-5 777 457	-8 714 691
64	Náklady na zaměstnance	-5 500 500	-1 428 518	-2 798 693	-4 239 734
65	Mzdy a platy	-3 897 129	-1 004 197	-1 974 502	-3 022 930
66	Sociální a zdravotní pojištění	-1 226 886	-333 415	-624 655	-940 046
67	Penzijní a podobné výdaje	-126 365	-27 684	-71 992	-102 159
68	Náklady na dočasné zaměstnance				
69	Odměny - vlastní kapitálové nástroje				
70	Ostatní náklady na zaměstnance	-250 121	-63 222	-127 544	-174 598
71	Ostatní správní náklady	-6 232 768	-1 459 469	-2 978 764	-4 474 957
72	Náklady na reklamu	-702 105	-96 887	-229 684	-355 679
73	Náklady na poradenství	-385 499	-37 647	-140 058	-222 011
74	Náklady na informační technologie	-214 599	-53 927	-109 059	-168 357
75	Náklady na outsourcing	-3 654 589	-966 905	-1 884 618	-2 822 512
76	Nájemné	-767 022	-186 843	-374 706	-551 706
77	Jiné správní náklady	-508 954	-117 259	-240 638	-354 693
78	Odpisy	-573 730	-134 632	-264 873	-386 356
79	Odpisy pozemků, budov a zařízení	-377 483	-96 276	-191 728	-286 218
80	Odpisy investic do nemovitostí				
81	Odpisy nehmotného majetku	-196 247	-38 356	-73 144	-100 138
82	Tvorba rezerv	-2 187 789	8 721	-52 347	27 205
83	Ztráty ze znehodnocení	-3 535 478	144 935	332 798	112 195
84	Ztráty ze znehodnocení fin. aktiv nevykázaných v RH do Z/Z	-3 438 098	144 935	332 798	112 195
85	Ztráty ze znehodnocení finančních aktiv v pořizovací ceně				
86	Ztráty ze znehodnocení realizovatelných finančních aktiv	-3 048 233	0	0	0
87	Ztráty ze znehodnocení úvěrů a jiných pohledávek	-384 389	144 935	332 798	112 195
88	Ztráty ze znehodnocení finan. investic držených do splatnosti	-5 476			
89	Ztráty ze znehodnocení nefinančních aktiv	-97 379			
90	Ztráty ze znehodnocení pozemků, budov a zařízení				
91	Ztráty ze znehodnocení z investic do nemovitostí				
92	Ztráty ze znehodnocení goodwillu				
93	Ztráty ze znehodnocení nehmotného majetku				
94	Ztráty ze znehodnocení účastí v přidr. a ovlád.os. a sp. podn.	-97 379			
95	Ztráty ze znehodnocení ostatních nefinančních aktiv				
96	Negativní goodwill bezprostředně zahrnutý do výkazu Z/Z				
97	Podíl na Z/Z přidr. a ovládaných osob a společných podniků				
98	Zisk nebo ztráta z neoběžných aktiv a vyřazovaných skupin				
99	Zisk nebo ztráta z pokračujících činností před zdaněním	11 147 625	3 099 224	11 150 141	14 209 589
100	Náklady na daň z příjmů	-508 639	-428 235	-839 427	-1 157 042
101	Zisk nebo ztráta z pokračujících činností po zdanění	10 638 986	2 670 988	10 310 714	13 052 547
102	Zisk nebo ztráta z ukončované činnosti po zdanění				
103	Zisk nebo ztráta po zdanění	10 638 986	2 670 988	10 310 714	13 052 547

ÚDAJE O FINANČNÍ SITUACI ČSOB

INFORMACE O POHLEDÁVKÁCH

Informace o pohledávkách z finančních činností bez selhání a se selháním

Informace o pohledávkách z finančních činností bez selhání a se selháním (tis.Kč)							
30.9.2012		Hodnota před znehodnocením	Účetní hodnota (netto)	Opravné položky k jednotlivým pohledávkám	Opravné položky k portfoliím pohledávek jednotlivě bez znehodnocení	Opravné položky k portfoliu jednotlivě nevýznamných pohledávek	Kumulovaná ztráta z ocenění reálnou hodnotou
		1	2	3	4	5	6
Pohledávky z finančních činností celkem	1	293 360 298	285 461 766	3 804 256	310 740	3 783 535	
Pohledávky za úvěrovými institucemi	2	84 325 482	84 121 220	204 032	15	215	
Pohledávky za úvěrovými institucemi bez selhání	3	83 739 077	83 739 062		15		
Standardní pohledávky za úvěrovými institucemi	4	82 824 449	82 824 449				
Sledované pohledávky za úvěrovými institucemi	5	914 627	914 613		15		
Pohledávky za úvěrovými institucemi se selháním	6	586 405	382 158	204 032		215	
Nestandardní pohledávky za úvěrovými institucemi	7						
Pochybné pohledávky za úvěrovými institucemi	8	72 713	69 243	3 470		0	
Ztrátové pohledávky za úvěrovými institucemi	9	513 692	312 915	200 562		215	
Pohledávky za jinými osobami než úvěr. institucemi	10	209 034 816	201 340 546	3 600 224	310 726	3 783 321	
Pohledávky za j. osobami než úvěr.institucemi bez selhání	11	197 877 091	197 566 365		310 726		
Standardní pohledávky za jinými osobami než úvěr.institucemi	12	193 956 058	193 956 058				
Sledované pohledávky za jin. osobami než úvěr.institucemi	13	3 921 033	3 610 307		310 726		
Pohledávky za jin. osobami než úvěr.institucemi se selháním	14	11 157 725	3 774 181	3 600 224		3 783 321	
Nestandardní pohledávky za jin. osobami než úvěr.institucemi	15	3 404 642	2 209 527	742 482		452 633	
Pochybné pohledávky za jinými osobami než úvěr.institucemi	16	1 440 252	673 857	557 563		208 832	
Ztrátové pohledávky za jinými osobami než úvěr.institucemi	17	6 312 831	890 796	2 300 179		3 121 856	

Informace o pohledávkách z finančních činností bez selhání a se selháním (tis.Kč)							
30.6.2012		Hodnota před znehodnocením	Účetní hodnota (netto)	Opravné položky k jednotlivým pohledávkám	Opravné položky k portfoliím pohledávek jednotlivě bez znehodnocení	Opravné položky k portfoliu jednotlivě nevýznamných pohledávek	Kumulovaná ztráta z ocenění reálnou hodnotou
		1	2	3	4	5	6
Pohledávky z finančních činností celkem	1	288 107 389	280 255 315	3 792 168	314 700	3 745 207	
Pohledávky za úvěrovými institucemi	2	83 796 263	83 580 958	215 070	1	233	
Pohledávky za úvěrovými institucemi bez selhání	3	83 179 661	83 179 660		1		
Standardní pohledávky za úvěrovými institucemi	4	82 226 707	82 226 707				
Sledované pohledávky za úvěrovými institucemi	5	952 954	952 952		1		
Pohledávky za úvěrovými institucemi se selháním	6	616 602	401 298	215 070		233	
Nestandardní pohledávky za úvěrovými institucemi	7						
Pochybné pohledávky za úvěrovými institucemi	8	75 112	71 454	3 657		0	
Ztrátové pohledávky za úvěrovými institucemi	9	541 490	329 844	211 413		233	
Pohledávky za jinými osobami než úvěr. institucemi	10	204 311 126	196 674 357	3 577 098	314 699	3 744 973	
Pohledávky za j. osobami než úvěr.institucemi bez selhání	11	192 799 623	192 484 925		314 699		
Standardní pohledávky za jinými osobami než úvěr.institucemi	12	188 710 865	188 710 865				
Sledované pohledávky za jin. osobami než úvěr.institucemi	13	4 088 758	3 774 060		314 699		
Pohledávky za jin. osobami než úvěr.institucemi se selháním	14	11 511 503	4 189 432	3 577 098		3 744 973	
Nestandardní pohledávky za jin. osobami než úvěr.institucemi	15	4 401 794	2 847 462	1 094 160		460 172	
Pochybné pohledávky za jinými osobami než úvěr.institucemi	16	797 878	460 625	129 389		207 863	
Ztrátové pohledávky za jinými osobami než úvěr.institucemi	17	6 311 832	881 345	2 353 548		3 076 938	

Informace o pohledávkách z finančních činností bez selhání a se selháním (tis.Kč)							
31.3.2012		Hodnota před znehodnocením	Účetní hodnota (netto)	Opravné položky k jednotlivým pohledávkám	Opravné položky k portfoliím pohledávek jednotlivě bez znehodnocení	Opravné položky k portfoliu jednotlivě nevýznamných pohledávek	Kumulovaná ztráta z ocenění reálnou hodnotou
		1	2	3	4	5	6
Pohledávky z finančních činností celkem	1	267 710 021	259 556 235	4 131 800	301 012	3 720 974	
Pohledávky za úvěrovými institucemi	2	74 285 392	74 089 527	195 635	17	212	
Pohledávky za úvěrovými institucemi bez selhání	3	73 653 340	73 653 322		17		
Standardní pohledávky za úvěrovými institucemi	4	72 921 193	72 921 193				
Sledované pohledávky za úvěrovými institucemi	5	732 147	732 130		17		
Pohledávky za úvěrovými institucemi se selháním	6	632 052	436 205	195 635		212	
Nestandardní pohledávky za úvěrovými institucemi	7	1 532	1 532			0	
Pochybné pohledávky za úvěrovými institucemi	8	137 963	134 636	3 327		0	
Ztrátové pohledávky za úvěrovými institucemi	9	492 556	300 036	192 308		212	
Pohledávky za jinými osobami než úvěr. institucemi	10	193 424 630	185 466 708	3 936 165	300 995	3 720 762	
Pohledávky za j. osobami než úvěr.institucemi bez selhání	11	181 214 640	180 913 645		300 995		
Standardní pohledávky za jinými osobami než úvěr.institucemi	12	176 592 175	176 592 175				
Sledované pohledávky za jin. osobami než úvěr.institucemi	13	4 622 465	4 321 471		300 995		
Pohledávky za jin. osobami než úvěr.institucemi se selháním	14	12 209 990	4 553 063	3 936 165		3 720 762	
Nestandardní pohledávky za jin. osobami než úvěr.institucemi	15	4 559 684	3 018 515	1 069 831		471 339	
Pochybné pohledávky za jinými osobami než úvěr.institucemi	16	1 402 040	621 886	545 989		234 164	
Ztrátové pohledávky za jinými osobami než úvěr.institucemi	17	6 248 265	912 662	2 320 345		3 015 259	

Informace o pohledávkách z finančních činností bez selhání a se selháním (tis.Kč)							
31.12.2011		Hodnota před znehodnocením	Účetní hodnota (netto)	Opravné položky k jednotlivým pohledávkám	Opravné položky k portfoliím pohledávek jednotlivě bez znehodnocení	Opravné položky k portfoliu jednotlivě nevýznamných pohledávek	Kumulovaná ztráta z ocenění reálnou hodnotou
		1	2	3	4	5	6
Pohledávky z finančních činností celkem	1	259 426 630	251 193 908	4 181 120	350 921	3 700 681	
Pohledávky za úvěrovými institucemi	2	69 717 187	69 506 316	210 623	12	236	
Pohledávky za úvěrovými institucemi bez selhání	3	69 039 058	69 039 046		12		
Standardní pohledávky za úvěrovými institucemi	4	68 425 407	68 425 407				
Sledované pohledávky za úvěrovými institucemi	5	613 652	613 639		12		
Pohledávky za úvěrovými institucemi se selháním	6	678 129	467 270	210 623		236	
Nestandardní pohledávky za úvěrovými institucemi	7	147 828	144 246	3 582		0	
Pochybné pohledávky za úvěrovými institucemi	8						
Ztrátové pohledávky za úvěrovými institucemi	9	530 301	323 024	207 042		236	
Pohledávky za jinými osobami než úvěr. institucemi	10	189 709 442	181 687 592	3 970 496	350 908	3 700 446	
Pohledávky za j. osobami než úvěr. institucemi bez selhání	11	177 335 637	176 984 729		350 908		
Standardní pohledávky za jinými osobami než úvěr. institucemi	12	172 652 119	172 652 119				
Sledované pohledávky za jin. osobami než úvěr. institucemi	13	4 683 518	4 332 610		350 908		
Pohledávky za jin. osobami než úvěr. institucemi se selháním	14	12 373 805	4 702 863	3 970 496		3 700 446	
Nestandardní pohledávky za jin. osobami než úvěr. institucemi	15	4 811 914	3 219 209	1 129 759		462 946	
Pochybné pohledávky za jinými osobami než úvěr. institucemi	16	1 361 849	570 409	560 580		230 861	
Ztrátové pohledávky za jinými osobami než úvěr. institucemi	17	6 200 042	913 246	2 280 158		3 006 639	

Informace o pohledávkách bez znehodnocení a se znehodnocením

Informace o pohledávkách bez znehodnocení a se znehodnocením (tis.Kč)						
30.9.2012	Hodnota před znehodnocením		Opravné položky	Kumulovaná ztráta z ocenění reálnou hodnotou	Účetní hodnota (netto)	
	Pohledávky oceňované naběhlou hodnotou	Pohledávky oceňované reálnou hodnotou	Pohledávky oceňované naběhlou hodnotou	Pohledávky oceňované reálnou hodnotou	Pohledávky oceňované naběhlou hodnotou	Pohledávky oceňované reálnou hodnotou
Pohledávky bez znehodnocení	290 440 571		X	X	290 440 571	
Pohledávky se znehodnocením	17 179 625		7 928 770		9 250 855	

Informace o pohledávkách bez znehodnocení a se znehodnocením (tis.Kč)						
30.6.2012	Hodnota před znehodnocením		Opravné položky	Kumulovaná ztráta z ocenění reálnou hodnotou	Účetní hodnota (netto)	
	Pohledávky oceňované naběhlou hodnotou	Pohledávky oceňované reálnou hodnotou	Pohledávky oceňované naběhlou hodnotou	Pohledávky oceňované reálnou hodnotou	Pohledávky oceňované naběhlou hodnotou	Pohledávky oceňované reálnou hodnotou
Pohledávky bez znehodnocení	297 543 817		X	X	297 543 817	
Pohledávky se znehodnocením	17 660 031		7 867 865		9 792 166	

Informace o pohledávkách bez znehodnocení a se znehodnocením (tis.Kč)						
31.3.2012	Hodnota před znehodnocením		Opravné položky	Kumulovaná ztráta z ocenění reálnou hodnotou	Účetní hodnota (netto)	
	Pohledávky oceňované naběhlou hodnotou	Pohledávky oceňované reálnou hodnotou	Pohledávky oceňované naběhlou hodnotou	Pohledávky oceňované reálnou hodnotou	Pohledávky oceňované naběhlou hodnotou	Pohledávky oceňované reálnou hodnotou
Pohledávky bez znehodnocení	283 736 069		X	X	283 736 069	
Pohledávky se znehodnocením	18 609 722		8 154 400		10 455 323	

Informace o pohledávkách bez znehodnocení a se znehodnocením (tis.Kč)						
31.12.2011	Hodnota před znehodnocením		Opravné položky	Kumulovaná ztráta z ocenění reálnou hodnotou	Účetní hodnota (netto)	
	Pohledávky oceňované naběhlou hodnotou	Pohledávky oceňované reálnou hodnotou	Pohledávky oceňované naběhlou hodnotou	Pohledávky oceňované reálnou hodnotou	Pohledávky oceňované naběhlou hodnotou	Pohledávky oceňované reálnou hodnotou
Pohledávky bez znehodnocení	283 545 176		X	X	283 545 176	
Pohledávky se znehodnocením	18 685 102		8 233 336		10 451 766	

Informace o restrukturalizovaných pohledávkách

Restrukturalizované pohledávky (tis. Kč)	31.12.2011	31.3.2012	30.6.2012	30.9.2012
(Pohledávky z finančních činností, které byly během účetního období restrukturalizovány.)				
Restrukturalizované pohledávky za účetní období v hodnotě před znehodnocením	2 400 099	158 165	1 242 744	1 363 318
Pohledávky oceňované naběhlou hodnotou	2 400 099	158 165	1 242 744	1 363 318
Pohledávky oceňované reálnou hodnotou	0	0	0	0

INFORMACE O DERIVÁTECH

Deriváty k obchodování		31.12.2011	31.3.2012	30.6.2012	30.9.2012
Deriváty k obchodování – aktiva					
reálná hodnota	tis. Kč	19 352 929	16 146 799	16 010 295	16 472 641
jmenovitá (pomyslná) hodnota	tis. Kč	728 717 286	750 715 153	756 809 348	776 755 482
Deriváty k obchodování – závazky					
reálná hodnota	tis. Kč	18 065 402	16 098 912	17 562 006	18 506 503
jmenovitá (pomyslná) hodnota	tis. Kč	725 296 968	748 365 307	755 868 104	775 977 377

Deriváty zajišťovací		31.12.2011	31.3.2012	30.6.2012	30.9.2012
Deriváty zajišťovací – aktiva					
reálná hodnota	tis. Kč	11 145 006	11 070 530	11 056 915	13 838 998
jmenovitá (pomyslná) hodnota	tis. Kč	259 103 037	271 117 891	275 342 756	282 279 220
Deriváty zajišťovací – závazky					
reálná hodnota	tis. Kč	8 156 346	7 528 556	7 858 951	8 988 161
jmenovitá (pomyslná) hodnota	tis. Kč	256 841 108	268 031 325	273 247 093	279 564 549

POMĚROVÉ UKAZATELE ČSOB

Ukazatel		31.12.2011	31.3.2012	30.6.2012	30.9.2012
Kapitálová přiměřenost	%	13,61	12,66	13,73	13,84
Rentabilita průměrných aktiv (ROAA)	%	1,36	1,30	2,52	2,12
Rentabilita průměrného původního kapitálu (ROAE)	%	29,94	31,71	60,15	49,24
Aktiva na jednoho zaměstnance	tis. Kč	125 070	125 440	123 440	122 334
Správní náklady na jednoho zaměstnance*	tis. Kč	1 769	1 725	1 709	1 716
Zisk po zdanění na jednoho zaměstnance*	tis. Kč	1 604	1 595	3 050	2 570

* Přepočteno na roční základ.

ÚDAJE O PLNĚNÍ PRAVIDEL OBEZŘETNÉHO PODNIKÁNÍ NA KONSOLIDOVANÉM ZÁKLADĚ

1. ÚDAJE O KAPITÁLU na konsolidovaném základě

Souhrnná informace o podmínkách a hlavních charakteristikách kapitálu a jeho složek

Pravidla pro výpočet kapitálové přiměřenosti regulovaného konsolidačního celku (kapitálové přiměřenosti na konsolidovaném základě) jsou stanovena vyhláškou ČNB č. 123/2007 Sb., o pravidlech obezřetného podnikání bank, spořitelnic a úvěrních družstev a obchodníků s cennými papíry, ve znění pozdějších předpisů, kde jsou stanovena i pravidla pro sestavení regulovaného konsolidačního celku.

K 30.9.2012

Základní kapitál ČSOB je plně upsaný a splacený. K 30. září 2012 činil 5 855 mil. Kč a byl rozdělen na 292 750 000 kusů kmenových akcií v nominální hodnotě 20 Kč na akcii. Emisní ážio regulovaného konsolidačního celku bylo v celkové hodnotě 7 509 mil. Kč.

ČSOB přijala k podpoře svého kapitálu podřízený dluh ve výši 12 mld. Kč ve dvou tranších: 5 mld. Kč v září 2006 se splatností 29. září 2016 a 7 mld. Kč v únoru 2007 se splatností 28. března 2017.

Ve 3. čtvrtletí 2012 došlo k částečnému splacení podřízeného dluhu, položky Vedlejšího dodatkového kapitálu, ve výši 4 mld. Kč. Tato transakce měla největší podíl na poklesu Souhrnné výše kapitálu. Souhrnnou výši kapitálu dále ovlivnilo snížení Přebytku v krytí očekávaných úvěrových ztrát o 950 mil. Kč.

K 30.6.2012 a k 31.3.2012

Základní kapitál ČSOB je plně upsaný a splacený. K 30. červnu 2012 a 31. březnu 2012 činil 5 855 mil. Kč a byl rozdělen na 292 750 000 kusů kmenových akcií v nominální hodnotě 20 Kč na akcii. Emisní ážio regulovaného konsolidačního celku bylo v celkové hodnotě 7 509 mil. Kč.

ČSOB přijala k podpoře svého kapitálu podřízený dluh ve výši 12 mld. Kč ve dvou tranších: 5 mld. Kč v září 2006 se splatností 29. září 2016 a 7 mld. Kč v únoru 2007 se splatností 28. března 2017.

V 1. čtvrtletí 2012 činil pokles regulatorního konsolidovaného kapitálu 1,7 mld. Kč. Pokles byl ovlivněn rozhodnutím o směně řeckých vládních dluhopisů v rámci Exchange programu a jejich následným odprodejem do KBC Credit Investments. Touto transakcí došlo ke snížení krytí očekávaných úvěrových ztrát započitatelného do Dodatkového kapitálu (Tier 2) o 1,2 mld. Kč.

Ve 2. čtvrtletí 2012 byla výše regulatorního konsolidovaného kapitálu ovlivněna rozhodnutím jediného akcionáře, mateřské společnosti KBC Bank, navýšit nerozdělený zisk z předchozích období o část zisku roku 2011 ve výši 4 mld. Kč.

K 31.12.2011

Základní kapitál ČSOB je plně upsaný a splacený. K 31. prosinci 2011 činil 5 855 mil. Kč a byl rozdělen na 292 750 000 kusů kmenových akcií v nominální hodnotě 20 Kč na akcii. Emisní ážio regulovaného konsolidačního celku bylo v celkové hodnotě 7 509 mil. Kč.

ČSOB přijala k podpoře svého kapitálu podřízený dluh ve výši 12 mld. Kč ve dvou tranších: 5 mld. Kč v září 2006 se splatností 29. září 2016 a 7 mld. Kč v únoru 2007 se splatností 28. března 2017.

V roce 2011 činil pokles regulatorního konsolidovaného kapitálu 3 118 mil. Kč. Významným důvodem poklesu byla výplata dividendy. Rozhodnutím jediného akcionáře, mateřské společnosti KBC Bank, byla ve 2. čtvrtletí 2011 vyplacena dividenda v celkové výši 17,8 mld. Kč, z toho 5 mld. Kč pocházelo z nerozděleného zisku z předchozích let.

Dodatkový kapitál (Tier 2) pozitivně ovlivnila výše krytí očekávaných úvěrových ztrát. Nárůst této položky zvýšil regulatorní kapitál o 1,5 mld. Kč.

Výši kapitálu dále ovlivnila kapitálová investice do ČSOB Pojišťovny v hodnotě 315 mil. Kč. Tato investice patří mezi plně odčitatelné položky.

Údaje o kapitálu regulovaného konsolidačního celku

Údaje o kapitálu		(tis. Kč)	31.12.2011	31.3.2012	30.6.2012	30.9.2012
1.	Souhrnná výše původního kapitálu (složka Tier 1)		41 264 011	40 745 022	44 899 589	44 918 145
1.1	Souhrnná výše hlavního původního kapitálu		41 264 011	40 745 022	44 899 589	44 918 145
	Splacený základní kapitál zapsaný v obchodním rejstříku		5 855 000	5 855 000	5 855 000	5 855 000
	Vlastní akcie a podíly		0	0	0	0
	Emisní ážio		7 508 552	7 508 552	7 508 552	7 508 552
	Povinné rezervní fondy		18 686 651	18 686 651	18 686 648	18 686 648
	Nerozdělený zisk z předchozích období		11 636 217	11 746 011	15 864 091	15 864 091
	Menšinové podíly		891 866	231 612	232 595	233 717
	Goodwill z konsolidace		-112 073	-112 073	-112 073	-112 073
	Výsledné kurzové rozdíly z konsolidace		0	0	0	0
	Goodwill jiný než z konsolidace		-2 688 910	-2 688 910	-2 688 910	-2 688 910
	Nehmotný majetek jiný než goodwill		-513 291	-481 819	-446 313	-428 878
	Negativní oceňovací rozdíl ze změn RH realizovatelných kapitálových nástrojů		-1	-1	-1	-1
1.2	Souhrnná výše vedlejšího původního kapitálu		0	0	0	0
	Hybridní nástroje celkem		0	0	0	0
2.	Souhrnná výše dodatkového kapitálu (složka Tier 2)		14 079 892	12 875 932	12 999 649	8 051 430
2.1	Hlavní dodatkový kapitál		2 100 604	895 520	1 018 180	68 798
	Přebytek v krytí očekávaných úvěrových ztrát		2 100 604	895 520	1 018 180	68 798
	Překročení limitů pro hybridní nástroje		0	0	0	0
2.2	Vedlejší dodatkový kapitál		11 979 288	11 980 412	11 981 470	7 982 632
	Podřízený dluh A		11 979 288	11 980 412	11 981 470	7 982 632
3.	Souhrnná výše kapitálu na krytí tržního rizika (složka Tier 3)		0	0	0	0
4.	Souhrnná výše odčitatelných položek od původního a dodatkového kapitálu (od Tier 1 + Tier 2)		-940 118	-944 491	-944 855	-944 887
	<i>Z toho výše odčitatelné položky z titulu nedostatku v krytí očekávaných úvěrových ztrát</i>		0	-4 373	-4 737	-4 769
	Souhrnná výše kapitálu po zohlednění odčitatelných položek od původního a dodatkového kapitálu a stanovených limitů položek kapitálu		54 403 785	52 676 463	56 954 383	52 024 688

2. ÚDAJE O KAPITÁLOVÉ PŘIMĚŘENOSTI A VÝŠI KAPITÁLOVÝCH POŽADAVKŮ na konsolidovaném základě

Souhrnná informace o přístupu povinné osoby k posuzování dostatečnosti vnitřně stanoveného kapitálu vzhledem k jejím současným a budoucím činnostem

(vnitřně stanovená a udržovaná kapitálová přiměřenost)

K 30.9.2012, 30.6.2012, 31.3.2012 a k 31.12.2011

Systém vnitřně stanoveného kapitálu (dále také SVSK) je pojímán jako nedílná součást celkového řídicího a kontrolního systému skupiny ČSOB, kterým, mimo jiné, ČSOB přijímá a uplatňuje spolehlivé, účinné a úplné strategie a postupy pro

- stanovení a průběžné posuzování potřeby vnitřně stanoveného kapitálu a
- plánování a průběžné udržování zdrojů vnitřně stanoveného kapitálu v takové výši, struktuře a rozložení, aby byla dostatečně pokryta rizika, kterým je nebo by mohla být skupina ČSOB vystavena (vnitřně stanovená a udržovaná kapitálová přiměřenost).

ČSOB plní požadavky kladené na SVSK na konsolidované úrovni za regulovaný konsolidační celek ČSOB (dále jen skupina ČSOB).

ČSOB, jako součást skupiny KBC, aplikovala jednotný přístup k systému vnitřně stanoveného kapitálu, který byl schválen jak vrcholovým vedením KBC, tak ČSOB. V rámci SVSK přístupu jsou rovněž zohledňovány požadavky mateřského (National Bank of Belgium) i lokálního regulátora (Česká národní banka)

Řídicími orgány, které nesou celkovou odpovědnost za naplňování požadavků kladených na SVSK, jsou představenstvo a vrcholné vedení ČSOB. Představenstvo vytvořilo odpovídající řídicí, organizační, personální, informační, technické, kontrolní a další nutné předpoklady pro zavedení, prověřování a udržování SVSK a vyčlenilo dostatečné zdroje k jeho řádnému a trvalému fungování. Vrcholné vedení zajišťuje rozpracování a realizaci představenstvem schválené strategie SVSK.

Představenstvo ČSOB pravidelně, minimálně však jednou ročně, vyhodnocuje SVSK, přičemž se zaměřuje na celkové posouzení, zda uplatňované strategie a postupy jsou spolehlivé, účinné, úplné a nadále přiměřené charakteru, rozsahu a složitosti činností skupiny ČSOB. Představenstvo ČSOB rovněž projednává a schvaluje případné změny a úpravy SVSK.

Informace o SVSK, včetně údajů o stavu a předpokládaném vývoji vnitřně posuzované kapitálové přiměřenosti, jsou, mimo jiné, dále pravidelně předkládány vrcholovému vedení ČSOB včetně výboru ČSOB RCOC (Risk and Capital Oversight Committee).

ČSOB používá pro stanovení a průběžné posuzování vnitřně stanovené kapitálové potřeby, plánování a průběžné udržování vnitřně stanovených kapitálových zdrojů přístup založený na ekonomické hodnotě (economic value-based), přičemž zohledňuje kvantitativní a kvalitativní vstupy a metody včetně vlastních expertních analýz, odhadů a scénářů přiměřeně charakteru, rozsahu a složitosti svých činností a s nimi spjatých rizik.

SVSK je prognostický, tj. zohledňuje také rizika, kterým bude nebo by mohla být skupina ČSOB vystavena. K tomu účelu ČSOB v rámci SVSK, mimo jiné, posuzuje a zohledňuje

- procesy plánování, přípravy a schvalování nových činností, produktů nebo systémů,
- další podstatné probíhající či očekávané změny a faktory ve svém rizikovém profilu nebo ve vnějším prostředí,
- vlivy možných odchylek od očekávaného vývoje, včetně vlivů možných mimořádných okolností,
- výsledky stresového testování,

a to včetně způsobů jejich promítnutí do plánování a zajišťování vnitřně stanovených kapitálových zdrojů. Strategickým plánovacím horizontem SVSK jsou tři roky.

Stanovení výše kapitálové potřeby je založeno na metodě ekonomického kapitálu a zahrnuje následující významná rizika, kterým je nebo může být skupina ČSOB vystavena

- úvěrové riziko vč. rizika koncentrace,
- tržní riziko obchodní knihy,
- operační riziko,
- tržní riziko na bankovní knize (investiční portfolio), dříve nazývané jako ALM riziko,
- business riziko.

Těmto druhům rizik je přímo alokována příslušná hodnota ekonomického kapitálu. Ostatní rizika, jako je např. riziko likvidity, strategické riziko a riziko reputační, jsou v rámci procesů SVSK pokryta kvalitativními opatřeními v oblasti řízení rizik, organizace procesů, kontrolních mechanismů apod.

Výše kapitálové potřeby je počítána pro skupinu ČSOB jako samostatnou entitu v rámci skupiny KBC na úrovni pravděpodobnosti 99,9 % pro jednoroční časovou periodu s promítnutím příslušných diversifikačních efektů. Vnitřně definované kapitálové zdroje musí plně pokrývat výslednou kumulovanou kapitálovou potřebu, přičemž v případě ohrožení splnění této podmínky by ČSOB ve spolupráci se skupinou KBC přijala příslušná opatření k nápravě (navýšení kapitálových zdrojů, snížení rizika, atp.).

Skupina ČSOB v daném období splňovala regulační požadavky a byla dostatečně vybavena kapitálem.

Výše kapitálových požadavků regulovaného konsolidačního celku

Kapitálové požadavky		(tis. Kč)	31.12.2011	31.3.2012	30.6.2012	30.9.2012
1.	K úvěrovému riziku celkem		22 946 329	23 222 567	23 964 658	22 558 009
1.1.	K úvěrovému riziku při standardizovaném přístupu celkem		2 358 336	2 334 348	2 362 995	2 404 647
	k expozicím vůči centrálním vládám a bankám		0	0	0	0
	k expozicím vůči institucím		116 193	103 892	107 100	120 332
	k podnikovým expozicím		874 502	946 808	910 550	933 756
	k retailovým expozicím		933 855	810 711	863 255	870 760
	k akciovým expozicím		29 848	30 587	43 458	44 377
	k ostatním expozicím		403 937	442 349	438 631	435 423
	k sekuritizovaným expozicím		0	0	0	0
1.2.	K úvěrovému riziku (včetně rizika rozmělnění) podle IRB přístupu celkem		20 587 993	20 888 220	21 601 663	20 153 362
	k expozicím vůči centrálním vládám a bankám		110 276	86 674	163 086	130 090
	k expozicím vůči institucím		2 124 475	2 036 582	1 642 119	944 396
	k podnikovým expozicím		11 160 737	11 537 771	11 793 230	10 529 886
	k retailovým expozicím		5 829 691	5 971 505	6 164 507	6 760 070
	k akciovým expozicím		0	53 937	58 418	58 823
	k sekuritizovaným expozicím		0	0	0	0
	k ostatním expozicím		1 362 813	1 201 750	1 780 302	1 730 097
2.	K vypořádacímu riziku		20 000	20 000	20 000	20 000
3.	K pozičnímu, měnovému a komoditnímu riziku		1 381 933	1 438 507	1 712 189	1 449 835
4.	K operačnímu riziku		3 659 789	4 516 351	4 516 351	4 516 351
5.	K riziku angažovanosti obchodního portfolia		0	0	0	0
6.	K ostatním nástrojům obchodního portfolia		0	0	0	0
7.	Ostatní a přechodné, které vyplývají z přechodu na přístup IRB nebo přístup AMA		0	0	0	0
Výše kapitálových požadavků celkem			28 008 051	29 197 425	30 213 198	28 544 195

3. DALŠÍ INFORMACE

Výroční zpráva ČSOB za rok 2011 je uveřejněna na www.csob.cz.

Součástí této zprávy jsou auditované roční účetní závěrky za rok 2011 (neconsolidovaná a konsolidovaná), které zahrnují také informace o řízení rizik.

KBC uveřejnila v dubnu 2012 na svých internetových stránkách www.kbc.com 2011 Annual Report of KBC Group / Výroční zpráva za rok 2011, v níž jsou uvedeny informace oabezřetném podnikání na konsolidovaném základě KBC Group k 31. prosinci 2011 (tj. včetně českých dceřiných společností).

Dále KBC uveřejnila v dubnu 2012 na svých internetových stránkách www.kbc.com samostatný dokument kabezřetnému podnikání na konsolidovaném základě podle Basel II, Pilíře 3 pod názvem Risk Report 2011.